



MINISTERIO DE EDUCACIÓN  
DIRECCIÓN NACIONAL DE EDUCACIÓN  
GERENCIA DE SEGUIMIENTO A LA CALIDAD  
DEPARTAMENTO DE EVALUACIÓN DE LOS APRENDIZAJES

# Primera Prueba de Avance de Estudios Sociales y Cívica

## REFUERZO ACADÉMICO PARA ESTUDIANTES DE NOVENO GRADO

NOMBRE DEL ESTUDIANTE: \_\_\_\_\_

INSTITUCIÓN EDUCATIVA: \_\_\_\_\_

SECCIÓN: \_\_\_\_\_

NOMBRE DEL DOCENTE APLICADOR: \_\_\_\_\_

FECHA: \_\_\_\_\_



## ***INDICACIONES GENERALES***

La presente prueba tiene el propósito de identificar el nivel de avance de los estudiantes de noveno grado en los primeros meses de estudio. Con la información obtenida, los docentes responsables de la asignatura podrán realizar acciones pedagógicas que contribuyan a afianzar en los estudiantes, las áreas débiles o deficientes que muestren los resultados de la prueba.

El resultado de ésta no tiene ningún valor para asignar calificaciones o calcular promedios en la asignatura; sin embargo, debes hacer tu mejor esfuerzo para responderla, ya que los resultados servirán para preparar estrategias de ayuda en las áreas en las que presentes más dificultades.

El tiempo sugerido para responder la prueba es de 90 minutos.

**Lee con atención las siguientes instrucciones.**

### ***Instrucciones***

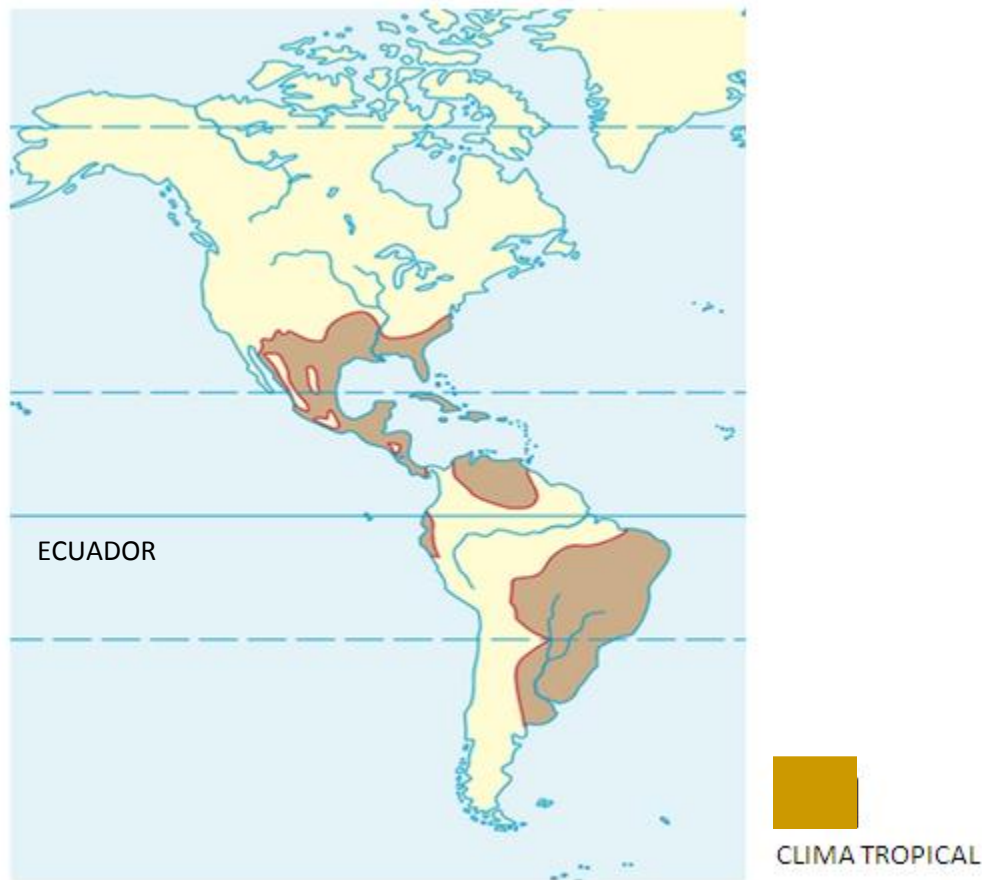
- ✓ La prueba consta de treinta ítems de opción múltiple, con cuatro opciones de respuesta, de las cuales sólo una es la correcta.
- ✓ Para responderla atiende las instrucciones que te dará el docente.

❖ **Observa y analiza el siguiente mapa y responde los ítems 1 y 2.**



1. De acuerdo con lo que ilustra el mapa, las principales formas de relieve que predominan en el continente americano son
  - A. Cadenas y cordilleras del Pacífico.
  - B. Grandes llanuras.
  - C. Mesetas localizadas en el centro de los subcontinentes.
  - D. Sistemas montañosos del Este.
2. La región Norteamericana que es propicia para el turismo por haber sido, gran parte de ella, destinada a parques y reservas naturales, está señalada en el mapa con el nombre de
  - A. Cordillera de los Andes.
  - B. La Gran Llanura.
  - C. Montañas Rocosas.
  - D. Región de los Grandes Lagos.

❖ **Observa y analiza el siguiente mapa de América, luego responde los ítems 3 y 4**



3. Las regiones sombreadas en el mapa poseen, en su mayoría, un clima cálido con una estación seca y lluviosa; dicha situación es debido a que
- A. difícilmente se observan temperaturas promedios de entre 25 y 35 grados.
  - B. las regiones ecuatoriales reciben más energía solar que los polos.
  - C. presentan un invierno prolongado con huracanes provenientes del pacífico.
  - D. son regiones con menos deforestación en todo el planeta.
4. Considerando el clima que es característico de Centroamérica, el Caribe y gran parte de Brasil, la principal actividad económica de estas regiones es
- A. el cultivo de productos tropicales como el café, caña de azúcar, banano y algodón.
  - B. la explotación de ganado vacuno y ovino, producción de carne y cereales.
  - C. la explotación forestal, debido a las cadenas montañosas que predominan en la región.
  - D. la Industria maderable y del papel, principalmente para la exportación.

5. El Salvador es el país centroamericano con mayor densidad de población, lo cual significa que viven muchas personas en muy poco espacio. Ante esto, ¿cuáles de las siguientes medidas podrían reducir el índice de nacimientos?
- I. La extensión de la escolaridad obligatoria hasta el bachillerato.
  - II. Asignarles a los hijos tareas laborales, por considerarlos como fuerza de trabajo disponible.
  - III. Valorar el trabajo no remunerado que realizan muchas mujeres en el hogar.
  - IV. El retraso en la edad del matrimonio.
  - V. Inicio temprano de la actividad sexual.
- A. Sólo I  
B. II y V  
C. II Y III  
D. I y IV
6. En las últimas décadas del siglo XX, la población creció en forma acelerada. En la actualidad, cada año se produce un incremento aproximado de unos 70 millones de personas. Este aumento de la población se ha debido **principalmente** a
- A. la mayor y mejor educación sobre salud reproductiva dirigida a población joven y adulta.
  - B. el fomento, en los países en vías de desarrollo, de políticas a favor de los nacimientos.
  - C. el descenso de la mortalidad debido a los avances en la medicina.
  - D. el aumento considerable de la mortalidad, debido a la violencia generalizada.
7. Entre las ciudades más pobladas del mundo se encuentran: Tokio, Nueva York y Ciudad de México. El clima y la urbanización han sido factores determinantes para la concentración de su población. La principal característica económica que tienen en común los países a los que pertenecen estas ciudades, es
- A. disponer de los principales yacimientos de minerales energéticos como el petróleo.
  - B. disponer de un alto porcentaje de su población dedicada al sector servicios e Industria.
  - C. poseer una agricultura intensiva y un alto porcentaje de su población dedicada a la misma.
  - D. tener una industria desarrollada como resultado de las remesas que reciben de los emigrantes.

**❖ Analiza el siguiente texto.**

En los países desarrollados, cada habitante puede llegar a consumir anualmente la energía equivalente a 6 toneladas de carbón. En los países en desarrollo, el consumo muchas veces se limita a las necesidades básicas de avivar un fuego con que cocinar y calentarse. Por ejemplo. Estados Unidos, China, Rusia y Japón (países más poblados) están considerados como los mayores consumidores de energía en el mundo.

8. Según el texto, ¿cuál de los siguientes enunciados ayudaría a explicar la diferencia marcada en cuanto al consumo de energía entre los países desarrollados y los que no lo son?
- A. Los países industrializados necesitan mucha energía para el desarrollo industrial, transporte, y en general, para mantener su nivel de vida.
  - B. Los países en desarrollo prefieren disminuir el consumo de los recursos energéticos como el petróleo, gas y carbón por ser altamente contaminantes.
  - C. Los países en desarrollo poseen una economía basada en la agricultura, por lo cual no requieren del consumo de los diferentes recursos energéticos.
  - D. Los países desarrollados tienen un mayor control en la explotación de los recursos energéticos, por eso sus niveles de consumo son altos.

❖ **Lee detenidamente el siguiente artículo y responde a los ítems 9 y 10.**

## El 2011, uno de los años más cálidos registrado

El mundo está siendo cada vez más caluroso y los humanos son responsables, de acuerdo a un reporte de la Organización Meteorológica Mundial (OMM).



La agencia advirtió que las crecientes temperaturas promedio aumentarán las inundaciones, las sequías y otros patrones de clima extremo.

"Nuestra ciencia es sólida y prueba inequívocamente que el mundo se está calentando y que este calentamiento se debe a las actividades humanas", dijo el vice secretario general de la OMM, Jerry Lengoasa, en Durban, Sudáfrica donde cerca de 200 naciones se reunieron para las conversaciones climáticas de la ONU.

La perspectiva de un acuerdo significativo parece sombría, ya que los mayores emisores de gases -Estados Unidos y China- no están dispuestos a asumir recortes obligatorios hasta que el otro lo haga primero.

Otros grandes emisores como Japón, Canadá y Rusia tampoco aceptan extender los compromisos que vencen el año próximo, mientras que la Unión Europea aspira a que el 2015 sea el plazo máximo para llegar a un nuevo acuerdo global. Agregó que el incremento de los gases de efecto invernadero colocan al mundo al borde de cambios irreversibles en los ecosistemas.

Adaptación tomada de <http://www.informador.com>

9. A partir de lo que plantea el texto, uno de los **principales** temas que se discutió en las conversaciones que llevaron a cabo las naciones en Durban Sudáfrica fue
- A. tomar acuerdos sobre el cambio climático, sin que ello afecte la economía de los países firmantes.
  - B. el cambio climático como consecuencia del aumento en los gases de efecto invernadero.
  - C. fortalecer la Organización Meteorológica Mundial para luchar contra el cambio climático.
  - D. obligar a los países más industrializados a reducir, en un corto plazo, los gases de efecto invernadero.

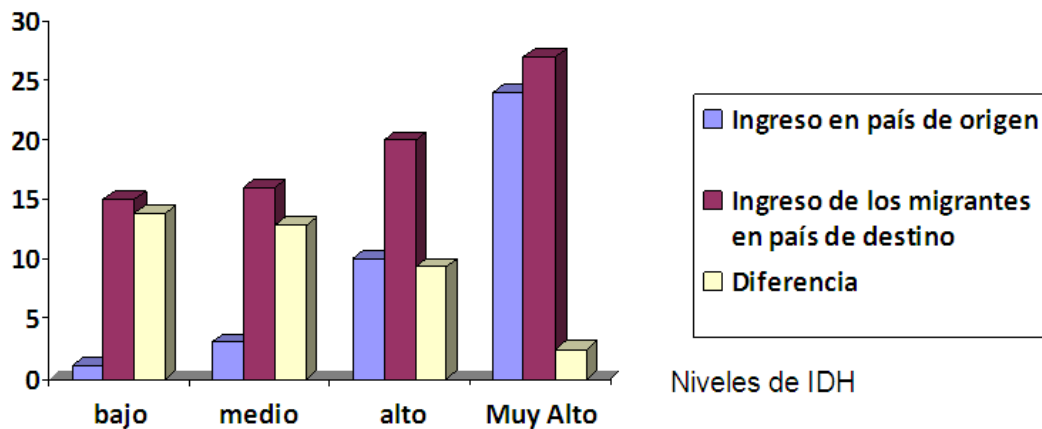
10. El poco interés de los países desarrollados en ser parte de los compromisos de la conferencia contra el cambio climático podría tener sus causas en el siguiente argumento:
- A. La contaminación es ocasionada, en gran medida, por los países con un nivel de desarrollo bajo.
  - B. Los países desarrollados tienen menos probabilidades de sufrir los efectos del cambio climático.
  - C. La reducción de gases de efecto invernadero dañará gravemente la economía de los países industrializados,
  - D. Para cumplir con los compromisos del acuerdo se requiere hacer grandes inversiones en recursos renovables.
11. Uno de los principales problemas ambientales ocasionados por una migración desordenada del campo a la ciudad es el siguiente:
- A. surgimiento de zonas marginales ubicadas en lugares inapropiados para habitar.
  - B. los inmigrantes se dedican a actividades informales como cargadores o vendedores ambulantes.
  - C. las costumbres y valores de los inmigrantes cambian, hasta olvidarse de sus raíces.
  - D. dificultad para adaptarse a modos de vida diferente, generando sentimientos de frustración.



❖ **Observa y analiza la siguiente gráfica y responde el ítem que se te presenta a continuación.**

### Ingreso anual de migrantes, según categoría de Índice de Desarrollo Humano

Ingresos en  
Miles de dólares



Índice de Desarrollo Humano (IDH) de los países

Fuente: Informe de Desarrollo Humano del 2009 PNUD.

12. A partir de los datos que se observan en la gráfica y en relación con el ingreso anual de los migrantes, es correcto afirmar lo siguiente:

- A. Los ingresos de los que emigran no dependen del Índice de Desarrollo Humano.
- B. Las personas que emigran mejoran significativamente sus ingresos.
- C. Las migraciones aumentan en los países con Alto Índice de Desarrollo Humano.
- D. La diferencia de ingresos, tanto en el país de origen como en el de destino, es mínima.

13. Las “ciudades verdes” fue el tema central del Día Internacional de la Tierra en el 2014, en ese marco, Brasil fue calificado como una de las 15 ciudades más verdes de la Tierra. Cuenta con 14 bosques, recicla el 70% de los desechos y ha plantado alrededor de 1.5 millones de árboles nuevos a lo largo de caminos y carreteras.

¿Qué beneficios se espera obtener al promover en el mundo el lema “ciudades verdes”?

- A. lograr que la naturaleza este al servicio del crecimiento económico.
- B. frenar el crecimiento de las ciudades porque causan un daño a la naturaleza.
- C. motivar al turismo en aquellos países que poseen ciudades verdes.
- D. convertir las urbes en entornos más equilibrados y sanos.

14. Dentro de las acciones a implementar a partir de los Programas internacionales para la protección ambiental, se menciona **la Producción limpia**, la cual consiste en la aplicación continua de una estrategia de prevención ambiental a los procesos y a los productos con el fin de reducir riesgos tanto para los seres humanos como para el medio ambiente.

De las siguientes acciones, ¿cuáles de ellas serían ejemplos de producción limpia?

- 1. Quemar la basura recolectada en cada municipio para evitar la contaminación de los mantos acuíferos.
- 2. Reducir la cantidad y nivel tóxico de las emanaciones y desperdicios de las industrias.
- 3. Mantener la misma flota vehicular, siempre y cuando, reduzcan la emisión de gases contaminantes.
- 4. Fomentar el menor uso de automóviles y facilitar el traslado en medios públicos.
- 5. Aplicar, preferiblemente, abonos inorgánicos en los cultivos.

- A. Sólo la 2
- B. 3 y 4
- C. 1 y 5
- D. 2 y 4

15. El Protocolo de Kioto es un acuerdo internacional que busca promover el desarrollo sostenible y combate el cambio climático a través de la reducción en las emisiones de los seis gases catalogados como causantes del efecto invernadero. Según esto, los países para quienes este acuerdo debería tener carácter obligatorio son

- A. los industrializados.
- B. los que están en vías de desarrollo.
- C. los que poseen una menor reserva de recursos naturales.
- D. los que son más vulnerables al cambio climático.

16. Relaciona los períodos de la historia del mundo con la característica que le corresponda.

PERÍODOS DE LA HISTORIA	CARACTERÍSTICAS
<b>1. Antigua</b>	<b>A.</b> La vida rural, el poder de la iglesia y de los Señores Feudales fueron elementos que se destacaron durante esta época.
<b>2. Media</b>	<b>B.</b> Los descubrimientos geográficos de los portugueses y de los españoles, marcaron la expansión europea a través de los océanos.
<b>3. Moderna</b>	<b>C.</b> Inicia con dos acontecimientos fundamentales: la Revolución Francesa y la Revolución Industrial.
<b>4. Contemporánea</b>	<b>D.</b> Grecia es la base del desarrollo cultural de occidente. Uno de sus aportes es el concepto de democracia, vigente hasta nuestros días.

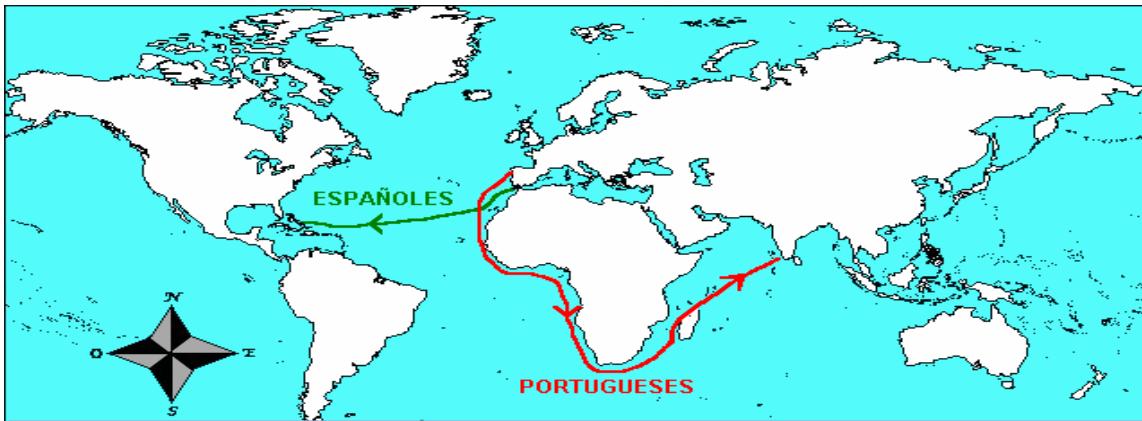
- A. 1D- 2C- 3B- 4A
- B. 1D - 2A- 3B- 4C
- C. 1B - 2D- 3C- 4A
- D. 1B - 2A- 3D- 4C

17. El término **feudalismo** se refiere al sistema de producción que se basó en

- A. la compra y venta de metales preciosos, por ser considerados fuente de riqueza.
- B. la posesión de esclavos como instrumento de producción.
- C. la propiedad privada de los instrumentos de producción.
- D. una economía agrícola cuya fuente de riqueza y poder es la propiedad de la tierra.

18. ¿Por qué la Edad Media fue denominada por los historiadores como *era del oscurantismo* o *gran noche de la humanidad*?
- A. Debido a las relaciones de desigualdad existentes entre el señor feudal y el vasallo.
  - B. Debido a que no estaba permitido la crítica a los principios religiosos, la difusión de la cultura y la educación.
  - C. Por las guerras de carácter religioso que desarrollaron los cristianos contra los no creyentes.
  - D. Por ser una época en la cual los cristianos fueron perseguidos a causa de su fe.

❖ Lee el texto que se te presenta a continuación y responde los ítems 19, 20 y 21

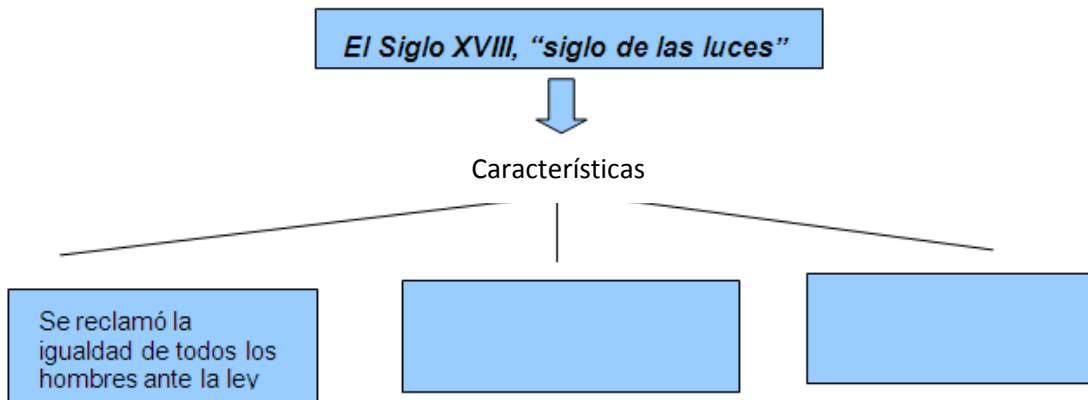


“Había pues, que encontrar un camino *marítimo* que, rodeando África, alcanzara el lejano Oriente; esa será la hazaña de Portugal. Aunque la conquista fracasa, y los portugueses solo consiguen establecer unas factorías en las orillas del inmenso continente, y en cambio Colón, buscando en otra dirección una nueva ruta hacia China y la India, se encuentra inesperadamente con el Nuevo Mundo. La ruta portuguesa era una aplicación del progreso técnico basado en el perfeccionamiento de la tradición; la iniciativa de Colón era un fruto genial de la intuición científica que emplea la razón para rechazar la tradición”

Texto tomado de: Historia Ciencias Sociales. 4º Curso. Propuesta Didáctica.  
Grupo Anaya Edición.

19. La iniciativa de los españoles de buscar una nueva ruta de navegación se fundamentó en
- A. la difusión de libros que detallan la distancia entre Europa y América.
  - B. la experiencia vivida por otros navegantes en la ruta tomada por el Atlántico.
  - C. la idea de que navegando hacia el Oeste se acaba llegando al extremo Oriente.
  - D. la práctica de los portugueses, ya conocida, de navegar sin alejarse de la costa.
20. Aunque los portugueses navegaron hacia el Este y los españoles hacia el Oeste, el aspecto que tenían en común dichas exploraciones fue
- A. el interés por descubrir nuevas rutas marítimas y comerciales.
  - B. querían perfeccionar sus conocimientos de navegación y obtener fama y gloria.
  - C. cumplir con un mandato de los Reyes Católicos de explorar las costas americanas.
  - D. llevar la religión católica a todo aquel habitante de sus nuevos dominios.
21. Como consecuencia de las exploraciones llevadas a cabo por los portugueses y españoles, Europa experimentó cambios económicos, el más importante fue
- A. el crecimiento económico en las colonias debido al comercio recíproco entre éstas y la metrópoli.
  - B. el desarrollo de la economía europea y el nacimiento de un capitalismo inicial.
  - C. se contó con más productos manufacturados provenientes de las colonias americanas.
  - D. se fortaleció la economía rural dedicada especialmente a la agricultura.

22. Completa el siguiente mapa de conceptos con la característica correcta.



1. Se confía plenamente en la razón y la ciencia.
2. Se creía que la autoridad del rey provenía directamente de Dios.
3. Los privilegios de la nobleza y el clero son reconocidos por el pueblo.
4. Existe una fuerte crítica a los privilegios de la nobleza y el clero.
5. Los reyes adoptan el racionalismo de la época sin renunciar a sus principios.

- A. 1 y 4
- B. 2 y 3
- C. 1 y 5
- D. 2 y 4

23. Las ideas que aporta Montesquieu siguen vigentes en constituciones y leyes de muchos países. Analiza el siguiente texto, que ilustra dichas ideas.

*En cada Estado hay tres clases de poderes: el legislativo... el príncipe o magistrado hace las leyes para cierto tiempo o para siempre, y corrige o deroga las que están hechas. El segundo, hace la paz o la guerra, envía o recibe embajadores, establece la seguridad y previene las invasiones; y el tercero, castiga los crímenes o decide las contiendas de los particulares. Este último se llamará poder judicial...*

*Tomado de: Montesquieu, Espíritu de las Leyes, 1748.*

El principio de la democracia al que hace referencia el planteamiento de Montesquieu es

- A. la independencia entre los Órganos del Estado.
- B. la aplicación conjunta de las funciones referidas a cada poder.
- C. la alternancia en el ejercicio del poder por los tres órganos.
- D. la participación de diferentes corrientes ideológicas.

24. Los llamados filósofos ilustrados desarrollaron las ideas republicanas y contribuyeron a la caída de las monarquías absolutas; a la idea del origen divino del rey se opuso la tesis de la soberanía popular; este principio se aplica cuando
- A. diferentes corrientes de pensamiento participan en actividades políticas.
  - B. el pueblo decide, en forma libre, su forma de gobierno y sus representantes.
  - C. existe un pleno respeto y vigencia de la Constitución de la República.
  - D. los conflictos se resuelven mediante el diálogo y la concertación.
25. Los primeros signos de cambio que tuvo Inglaterra con la Revolución Industrial comenzaron a mediados del siglo XVIII gracias a una serie de inventos y adelantos técnicos; el más importante de todos fue la **máquina de vapor**, ¿por qué éste se considera el símbolo de la Primera Revolución Industrial?
- A. Aumentó considerablemente la producción de las empresas o talleres familiares.
  - B. Facilitó el uso de la fuerza humana y animal como fuente de energía.
  - C. Sirvió para la iluminación y transmisión de señales electromagnéticas.
  - D. Utilizó una nueva fuente de energía, haciendo más eficiente la producción textil.
26. Según el grado de industrialización de los países europeos, así se fue desarrollando el movimiento obrero; una de las primeras formas de resistencia u oposición a la industrialización que se llevaron a cabo en Inglaterra durante la Revolución Industrial fue
- A. el abandono total de las fábricas para regresar al sistema de producción artesanal.
  - B. la destrucción de las máquinas, por considerar que éstas afectaban a los obreros.
  - C. la formación de partidos políticos con carácter revolucionario.
  - D. la formación de sindicatos para defender los derechos laborales.
27. Una de las principales causas de la Primera Guerra Mundial está relacionada con la llamada "**paz armada**" que consistió básicamente en
- A. el afán de la Unión Soviética de propagar su ideología comunista.
  - B. la rivalidad política entre los capitalistas y los socialistas.
  - C. la política impulsada por Hitler de conquistar nuevos territorios al este de Europa.
  - D. la inversión en la industria de armamento y el incremento del ejército.

❖ **Lee el siguiente texto y responde los ítems 28 y 29.**

*El principal punto del Tratado de Versalles que puso fin a la Primera Guerra Mundial, establecía que:*

“Artículo 231.

Los gobiernos aliados y asociados declaran... que Alemania y sus aliados son responsables... de todos los daños sufridos...a consecuencia de la guerra...

Artículo 232.

“Los gobiernos aliados y asociados exigen, y Alemania se compromete, que sean reparados todos los daños causados a la población civil de las potencias aliadas y asociadas y sus súbditos a consecuencia de la guerra que les fue impuesta por la agresión de Alemania y sus aliados.

**Tratado de Versalles. Parte VIII. Reparaciones.**

28. El fenómeno social que se generó a partir de lo establecido en este Tratado y la humillación que causó en el pueblo Alemán fue
- A. Alemania y su capital Berlín se divide en cuatro zonas de ocupación.
  - B. el ascenso del Nazismo con Adolfo Hitler como líder y un espíritu revanchista.
  - C. el surgimiento de la Organización de las Naciones Unidas.
  - D. Europa se consolida como bloque político y económico.
29. Una de las **principales** razones que podría explicar por qué el Tratado de Versalles atribuye a Alemania la responsabilidad de la guerra es
- A. su interés de imponerse económica y militarmente, formando para ello la Triple Alianza.
  - B. la destrucción y pérdidas humanas ocasionadas por el ejército Alemán.
  - C. su poco compromiso ante los esfuerzos de alcanzar la paz en el mundo.
  - D. su número de buques y miles de hombres que conformaban su ejército.
30. Por la mayor crisis económica del capitalismo conocida como La “Gran Depresión” en 1929, surgieron ideologías contrarias al sistema democrático que se presentaron como salvadoras; este fue el caso de los regímenes totalitarios como el de Adolfo Hitler, que se caracterizaron por
- A. apoyar los principios de libertad de expresión y pluralismo político.
  - B. defender las libertades económicas e iniciativa privada.
  - C. exaltar de manera extrema la idea de nación y raza antes que la del individuo.
  - D. reducir considerablemente los gastos militares.





## **Departamento de Evaluación de los Aprendizajes**

**Alameda Juan Pablo II y Calle Guadalupe  
Centro de Gobierno, Plan Maestro,  
Edificio A-3, 3<sup>er</sup> Nivel**